

---

# Bewährte Heilpflanzen und Hausmittel für den Rinderstall

Tierärztin Dr. Elisabeth Stöger

## (Ansteckende) Augenentzündung beim Rind

---



- Durch Bakterien verursacht (Moraxella)
- Durch Fliegen übertragen
- Eher jüngere Tiere betroffen  
≠ Gämsblindheit

## Augenentzündung – Symptome

---

- **Tränenfluss** – wässrig, dann eitrig
- Auge rot, geschwollen, zugekniffen
- Übergang auf Hornhaut: bläulich-weiß, trüb
- Meist ohne Fieber



3

## Maßnahmen bei Augenentzündung

---

- Früh erkennen und handeln
- In den Stall bringen, Nachtweide
- **Staubzucker** 1-2x ins Auge blasen
- Spülung mit **Fencheltee**, **Schwarztee**
- Antibiotische Salbe oder -Injektion – **Wartezeit!**

4

## Heilpflanzen am Auge

---

- Hygiene: Tee immer frisch zubereiten, immer frische neue Tücher verwenden, durch einen Kaffeefilter abseihen, leicht salzen
- 2x täglich Augen auswaschen oder spülen
- Fenchel, Kamille, Schwarztee, Acker-Schachtelhalm, Augentrost



## Fencheltee für die Augen

---

- Bei Tieren jeden Alters
- 1-2x tgl. mit lauwarmen Tee

Zubereitung Fencheltee:

- 1-2 TL Fenchelfrüchte, frisch zerdrückt
- Mit ½ l kochendem Wasser übergießen, zudecken, 10 min ziehen lassen
- Durch Kaffeefilter abseihen
- Leicht salzen





## Honig bei Wunden

---

- Sehr lange bewährt
- Gut verfügbar
- Direkt auftragen und dann ev. verbinden



## Honigverband

---



9

## Honig-Zubereitungen

---

- Honigsalbe: 1 Teil Honig mit 2 Teilen Fett (Butter, Öl) glattrühren. Zur täglichen Pflege von Wundrändern
- Honig-Mehl-Paste: eine streichfähige Paste aus Honig und (Roggen)Mehl herstellen. Geeignet für hartnäckige Hautentzündungen, v.a. in der Nähe der Klauen

10

## Alte, eitrige Wunden, Abszesse

---

- Eitrige Wunden spülen mit Eichenrinden-Abkochung oder Walnussblätter-Sud
- Ev. 1x mit verdünnter Jodtinktur



## Pflanzenheilkunde: Gerbstoffe – Wirkung

---

- Keimhemmend: gegen Bakterien, Viren, Pilze
- Adstringierend, austrocknend
- Stopfend, schleimhautschützend
- Entzündungswidrig, wundheilungsfördernd

Eichenrinde, Blutwurz, Schwarztee, Walnussblätter, Fichtenspitzen, Brombeerblätter, getrocknete Heidelbeeren



## **Gerbstoffe Zubereitung: Abkochung (Dekokt)**

---

Löst Gerbstoffe aus harten, holzigen Pflanzenteilen

Zubereitung: 1 EL Eichenrinde geschnitten in  
1 Liter Wasser 20-30 Minuten kochen.



## **Eichenrinde – äußerlich**

---

- Spülungen und Umschläge
- Zusammenziehend, entzündungshemmend, keimhemmend, wundheilend
- Hautentzündungen, schmierige, stinkende Ekzeme, z.B. Euter-Schenkel-Ekzem
- Nässende Hautausschläge
- Vernachlässigte Wunden
- Klauen- und Genitalbereich

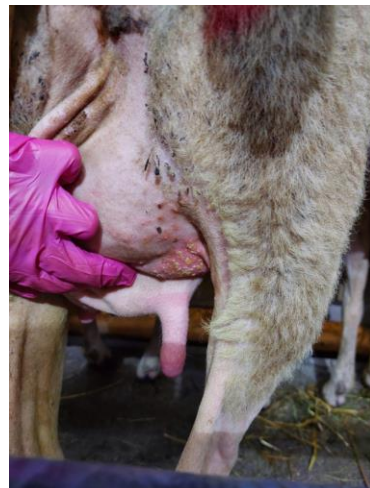
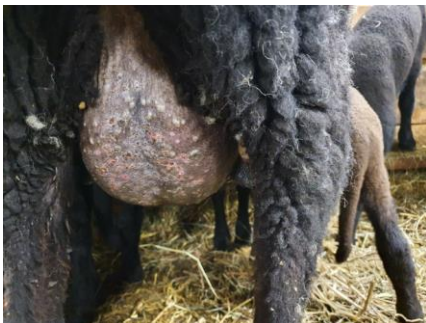


## Walnussblättersud-Umschlag

- Frische Walnussblätter klein schneiden, mit kochendem Wasser übergießen, bis zum Erkalten ziehen lassen, abseihen
- Damit entzündete Stelle abwaschen
- Walnussblätter zu einem Brei musen, direkt auf betroffene Stelle auflegen
- Bei chronischen, schmierigen Hautveränderungen



## Euterhaut-Ekzeme – Gerbstoffe anwenden



16



## Läuse suchen



## Ektoparasiten – Läuse und Haarlinge

- 2 – 4 mm groß
- Läuse sind Blutsauger
- Haarlinge Schuppenfresser
- Hals, Nacken, Achsel, Widerrist, Rücken
- **Juckreiz**, Unruhe der Tiere
- Stumpfes Haarkleid mit Schuppen



## Lausbefall – einfach behandeln

---

**Tiere scheren** - billig, einfach, ökologisch

- Scheren hilft bei der Fellpflege, schwitzen weniger
- **Einstauben** mit Kieselgur, Steinmehl
- Schulmedizin: Injektion oder Aufgusslösung

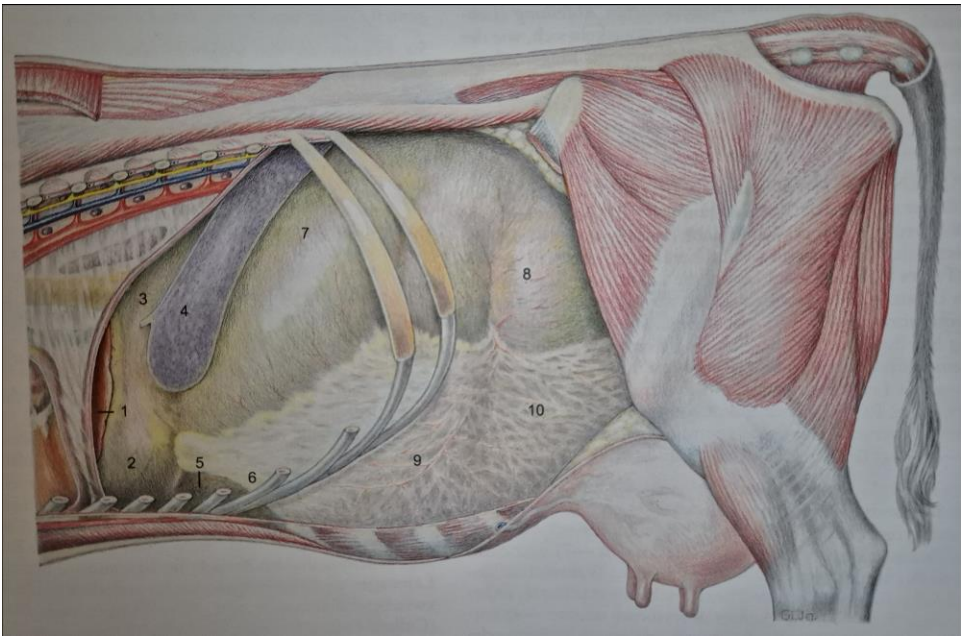


## Karottensuppe für Kälber

---

- Bei schlechtem Allgemeinzustand
- 500g Karotten in 1 Liter Wasser 1 Stunde kochen
- 1 TL Salz zugeben
- Pürieren, ev. mit Wasser verdünnen
- Wird gerne von Kälbern getrunken
- Enthält Pektine für den Darmaufbau

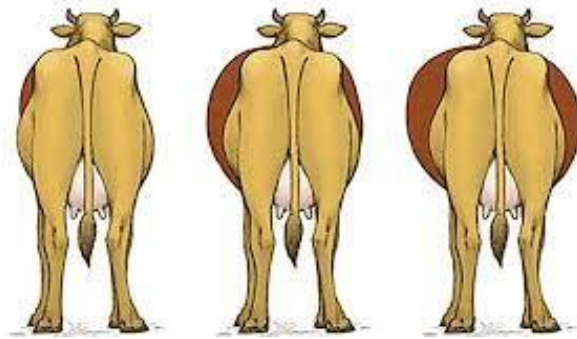






## Akute Pansen-Blähung

---



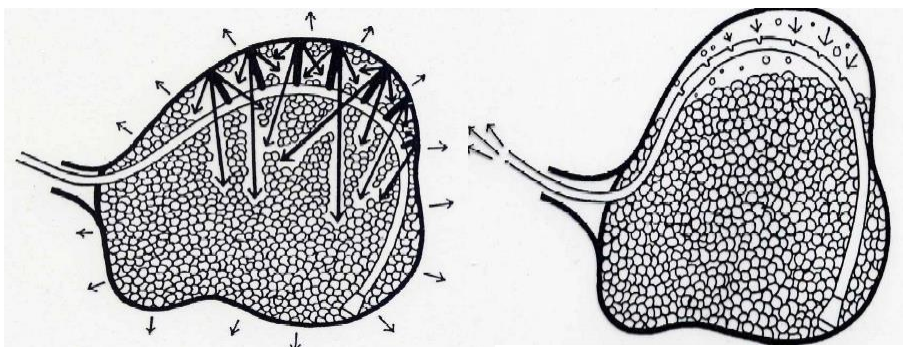
23

## Akute Pansen-Blähung (Tympanie)

---

Schaumige Gärung

Gasblase ohne Schaum



24

## Akute Pansen-Blähung – Behandlung

---

- Mit Schlundsonde (Schlauch) Gas ablassen  
versuchen → wenn schaumige Gärung:  
schaumbremsendes Mittel eingeben, z.B. Speiseöl
- Stroh-Seil-Methode = Strick ins Maul binden und  
bergauf stellen
- Kümmel, Fenchel, Anis, Kamille, Pfefferminze,  
Wermut zum Krampflösen
- Im absoluten Notfall: Pansenstich
- Futterumstellung auf Heu und Wasser

25

### Strohseil

---

1-2 Stunden Strick  
ins Maul binden,  
davor in bitteren  
Tee oder bitteren  
Schnaps tauchen

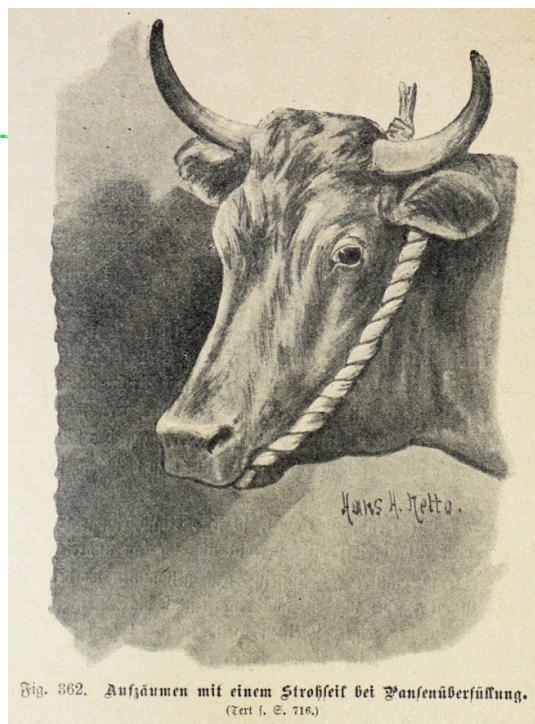


Fig. 862. Aufsäumen mit einem Strohseil bei Pansenüberfüllung.  
(Text I, S. 716.)